

**KARTA EWIDENCYJNA ZABYTKU NIERUCHOMEGO
WPISANEGO DO REJESTRU ZABYTKÓW**

3. Miejscowość

KOLONIA OSSA

1. Nazwa

**KAPLICA DWORSKA
P.W. ŚW. TERESY OD DZIECIĄTKA JEZUS**

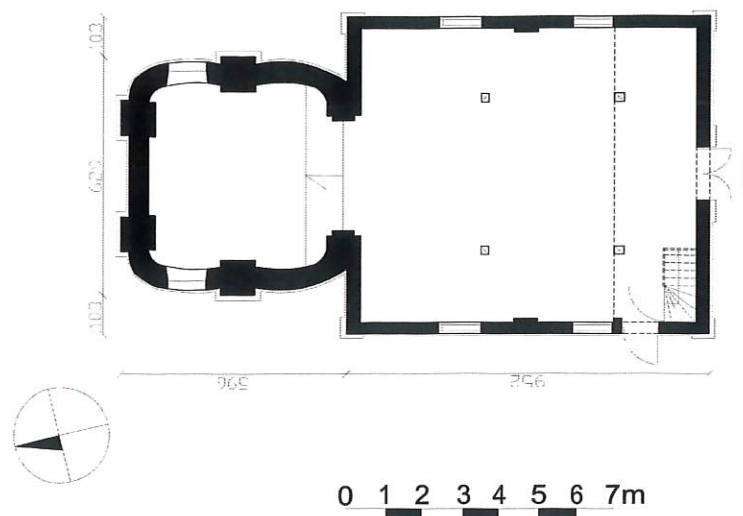
2. Czas powstania

k. XVIII w., 1958 r.

4. Adres

Kolonia Ossa, 26-425 Odrzywół
nr ewidencyjny działki 724
nr księgi wieczystej

11. Materiały graficzne



5. Przynależność administracyjna

województwo **mazowieckie**
powiat **przysuski**
gmina **Odrzywół**

6. Współrzędne geograficzne

N: 51°31'02,4" E: 20°28'13.2"

7. Poprzednie nazwy miejscowości

8. Właściciel i jego adres

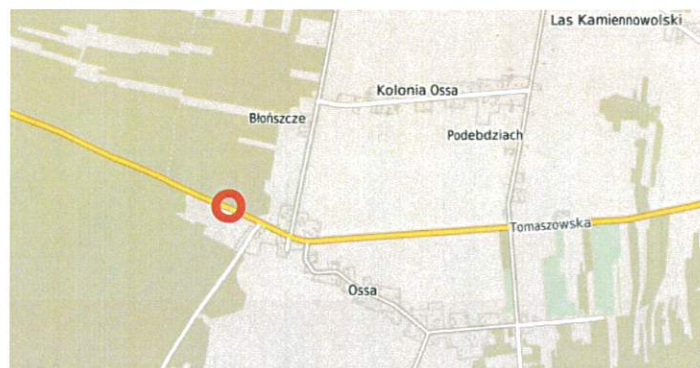
**Parafia pw. św. Jadwigi Śląskiej
ul. Warszawska 26, 26-425 Odrzywół**

9. Użytkownik i jego adres

j.w.

10. Formy ochrony

**Nr rejestru zabytków:
444/A/ z 06.08.1990**



Plan orientacyjny 1:50 000

<https://polska.e-mapa.net/>

Fot. 1. Widok od północnego-wschodu.

12. Historia (w tym przebudowy, remonty, konserwacje), autorzy, styl

Kaplica murowana na planie centralnym, kryta gontem powstała pod koniec XVIII w. z inicjatywy rodziny Brykczyńskich. Wchodziła w skład ich majątku. Dwór został rozebrany w skutek represji carskich za udział dziedzica Kaliksta Jagmina w powstaniu styczniowym, Społeczność wsi uratowała kaplicę przed rozbiórką.

W 1958 r. do murowanej części od strony południowej dostawiono drewnianą dobudówkę krytą eternitem, którą w późniejszym czasie otynkowano oraz zmieniono pokrycie na blaszane na całej kaplicy.

13. Opis

SYTUACJA: położona w północnej części wsi, w sąsiedztwie budynków mieszkalnych i gospodarczych, wśród pól, cofnięta w głąb działki, połączona z drogą krajową nr 48, za pomocą drogi wewnętrznej brukowanej kostką betonową, wydzieloną z działki nr 725, usytuowana na osi północ-południe, teren otoczony metalowym, ażurowym współczesnym ogrodzeniem, z furtką od strony północno-zachodniej, działka od strony wschodniej obsadzony drzewami w formie szpaleru oraz pojedynczymi drzewami po stronie zachodniej, południowo-zachodniej i północnej; w północnej części działki na osi kaplicy rzeźba św. Jana Nepomucena.

MATERIAŁ, KONTRUKCJA, TECHNIKA:

Ściany zewnętrzne murowane z cegły, tynkowane (część północna), drewniane, tynkowane (część południowa). **Fundament** prawdopodobnie murowany, ceglany.

Więźba dachowa: prawdopodobnie drewniana półotwarta, niedostępna (obłożona płytami z kratownicą listewek drewnianych).

Pokrycie dachowe: blacha płaska na rąbek stojący.

Stropy w części północnej strop drewniany belkowy z sufitem fasetowy na podkładzie trzcinowym; w części południowej chóru muzycznego strop drewniany, belkowy z dolnym pułapem obłożonym płytą z kratownicą z listewek drewnianych. Nad nawą sufit podwieszany z płyty z listewkową kratownicą, dzielony wzdłużnie na 5 części, z czego boczne mają różne spadki nawiązując układem do faset.

Posadzki, podłogi: w obu częściach posadzka z płytek ceramicznych 15 cm x 15 cm, w kolorze beżowym i szarym.

Schody: drewniane, zabiegowe na chór muzyczny, młynarskie.

Okna: w części południowej na elewacji wschodniej i zachodniej – ościeżnicowe, drewniane, ze skrzydłem wewnątrz i zewnętrznym, trójdzielne, sześciokwaterowe, nieotwieralne. W elewacji południowej drewniane, jednoskrzydłowe dwudzielne, czterokwaterowe, nieotwieralne. W części północnej okna metalowe, pojedyncze nieotwieralne, zamknięte arkadą, dwudziestosześciokwaterowe.

Drzwi zewnętrzne od południa drewniane, 2-skrzydłowe, opierane pionowymi deskami; od zachodu drewniane, 1-skrzydłowe, opierane pionowymi deskami

RZUT część północna murowana na planie centralnym, wpisana w sześciobok, o układzie treflowym od wschodu i zachodu (zaokrąglone odcinki ścian pomiędzy pilastrami), część południowa na planie prostokąta.

BRYŁA wolnostojąca, dwuczłonowa. Część północna jednokondygnacyjna, o zaokrąglonych odcinkach ścian od wschodu i zachodu, przykryta dachem kopulastym, zwieńczona centralnie sygnaturką. Część południowa prostopadłościenna, szersza od części północnej, przykryta dachem dwuspadowym.

ELEWACJE tynkowane cementowo-wapienne, nakrapiane. W części południowej cokół obłożony nieregularnymi kamieniami, połączonymi wypukłą spoiną, powyżej płaszczyzna ściany dekorowana pionowymi i poziomymi żłobieniami, podmalowanymi białą farbą, tworzącymi prostokątne podziały.

W części północnej gładki cokół, płaszczyznę ściany wieńczy profilowany gzyms koronujący, a dach kopułowy – wieloboczna latarnia (wieżyczka) przykryta daszkiem o bryle ostrosłupa.

14. Kubatura ok. 522 m ³	15. Powierzchnia użytkowa 92 m ²	16. Przeznaczenie pierwotne Kaplica dworska	17. Użytkowanie obecne sakralne
18. Stan zachowania Ogólny stan zachowania budynku: <ul style="list-style-type: none"> ▪ Fundamenty – dostateczny (stabilne, widoczne miejscowe zawilgocenie). ▪ Ściany zewnętrzne – zły; ślady zawilgoceń, wysoleń, pęknięcia. ▪ Stropy – dobry. ▪ Posadzki – dostateczny, miejscowo zły (odspojenia i spękania). ▪ Stolarka – zły; wypaczona. ▪ Ślusarka – zły; nieszczelna, skorodowana. ▪ Rynny, rury spustowe i obróbki blacharskie – dostateczny; ▪ Pokrycie dachowe – dostateczny 		19. Istniejące zagrożenia, najpilniejsze postulaty konserwatorskie Postulaty konserwatorskie: <ul style="list-style-type: none"> ▪ Wykonanie izolacji pionowej i poziomej, odpowiedniego drenażu oraz osuszenia zawilgoconych ścian piwnic. ▪ Wykonanie badań na obecność polichromii w części północnej kaplicy. 	

20. Akta archiwalne (rodzaj akt, numer i miejsce przechowywania)

21. Uwagi

22. Adnotacje o inspekcjach, informacje o zmianach (daty, imiona i nazwiska wypełniających)

23. Bibliografia

- Ks. Jan Wiśniewski, Dekanat opoczyński, Radom, 1913.
- Katalog zabytków sztuki w Polsce, T III, z. 8, Warszawa 1958.

24. Opracowanie karty ewidencyjnej (autor, data i podpis)

tekst mgr Ewelina Maciejczyk, XII 2023 r.

plany, rysunki mgr Ewelina Maciejczyk, XII 2023 r.

fotografie mgr Ewelina Maciejczyk, XII 2023 r.

25. Źródła ikonograficzne (rodzaj, miejsce przechowywania)

Ks. Jan Wiśniewski, Dekanat opoczyński, Radom, 1913, s. 113
rysunek z ok. 1913 r.

26. Załączniki

Załącznik nr 1 (opis, plan sytuacyjny, rzut, fotografie).

Załącznik nr 2 (fotografie).

1. Miejscowość	KOLONIA OSSA	5. Nazwa zabytku (jak w karcie), adres	6. Zawartość załącznika:
2. Gmina	Odrzywół	KAPLICA DWORSKA PW. ŚW. TERESY OD DZIECIATKA JEZUS Kolonia Ossa, 26-425 Odrzywół	opis, plan sytuacyjny, rzut, fotografie.
3. Powiat	przysuski		
4. Województwo	mazowieckie		

13. Opis (ciąg dalszy)

Elewacja północna (tylna) zamknięta ścianą prostą, flankowaną dwoma pilastrami, za którymi zaokrąglone narożniki ścian mające kontynuację w elewacjach wschodniej i zachodniej. Na drugim planie, fragmenty pełnych ścian, szerszej części południowej. W obrębie elewacji północnej granitowa tablica z napisem /PAMIĘCI MIESZKAŃCÓW OSSY, /KTÓRZY NIE DOPUŚCILI DO ZNISZCZENIA/TEJ KAPLICY PO POWSTANIU 1863/PAMIĘCI POWSTAŃCÓW/ STANISŁAWA ANTONIEGO STEFANA I JÓZEFA/ BRYKCZYŃSKICH Z OSSY/ oraz powyżej tablica poświęcona pamięci księdza Jana Zieji, częściowo nieczytelna.

Elewacja wschodnia w części prezbiterialnej złożona z dwóch odcinków półokrągłych ścian wydzielonych pilastrem, w ścianie sąsiadującej z elewacją północną okno zamknięte arkadą. Część nawowa dwuosiowa, osie wyznaczone dwoma prostokątnymi oknami.

Elewacja zachodnia w części prezbiterialnej analogiczna do wschodniej. Część nawowa z dwoma oknami oraz wejściem przykrytym daszkiem w sąsiedztwie południowo-zachodniego narożnika.

Elewacja południowa zwieńczona trójkątnym szczytem, jednoosiowa z wejściem głównym przykrytym daszkiem ponad którym prostokątne okno.

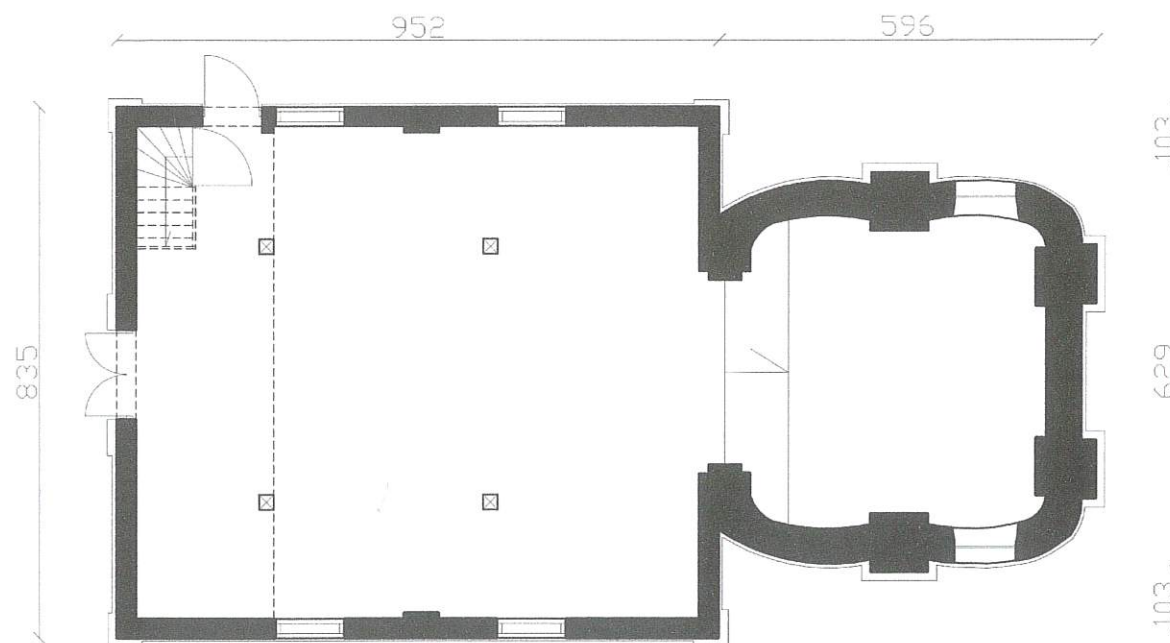
WNĘTRZE dwuprzestrzenne, z różnicą poziomów jednego stopnia (prezbiterium wyżej niż nawa). **Część północna** (obecnie prezbiterium) artykułowana pilastrami z profilowanymi bazami i zdwojonymi profilowanymi kapitelami, wewnątrz poniżej fasety obwiedzione profilowanym wklęsło-wypukłym gzymsem, otwarte arkadą do części południowej. Centralnie na wyniesieniu kamienny stół ołtarzowy; na ścianie północnej pomiędzy pilastrami krucyfiks, poniżej tabernakulum, na kamiennym pulpicie. W części nawowej, od strony północno-wschodniej i północno-zachodniej dwa stoliki pełniące funkcję „ołtarzyków” z reprodukcjami wizerunków Matki Boskiej Częstochowskiej, Wniebowzięcia NMP, Jana Pawła II, oraz św. Faustyny. Na łuku oddzielającym część północną od południowej, ludowe malowidło na tynku z przedstawieniem Matki Boskiej Zielnej i miniaturą kościoła w Odrzywole. W przestrzeni nawowej ławki drewniane w dwóch rzędach; po stronie południowej drewniany chór muzyczny, wsparty na kolumnach, ze schodami od strony zachodniej. Ściany obłożone płytami OSB w formie nieregularnych prostokątów, w części lamperii pionowe lamele, przy suficie fryz dekorowany gwiazdkami.

INSTALACJE: elektryczna.



Plan sytuacyjny 1 : 3500

<https://polska.e-mapa.net/>

RZUT PARTERU
skala ok. 1:100

Maciej unch



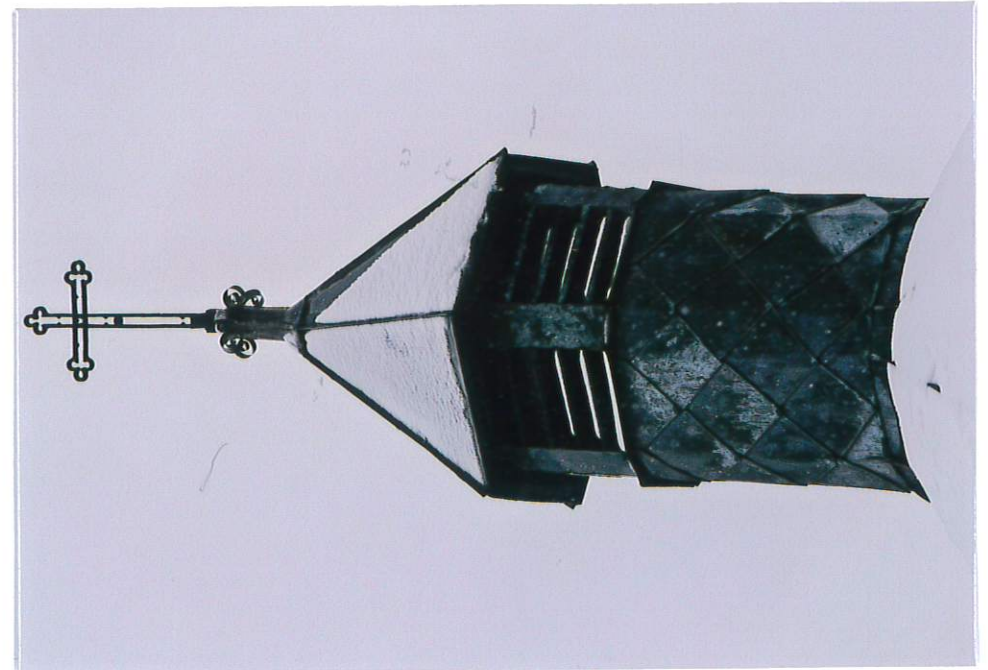
Fot. 2. Widok na posesję adpótnocy.



Fot. 3. Widok na prezbiterium od zachodu.

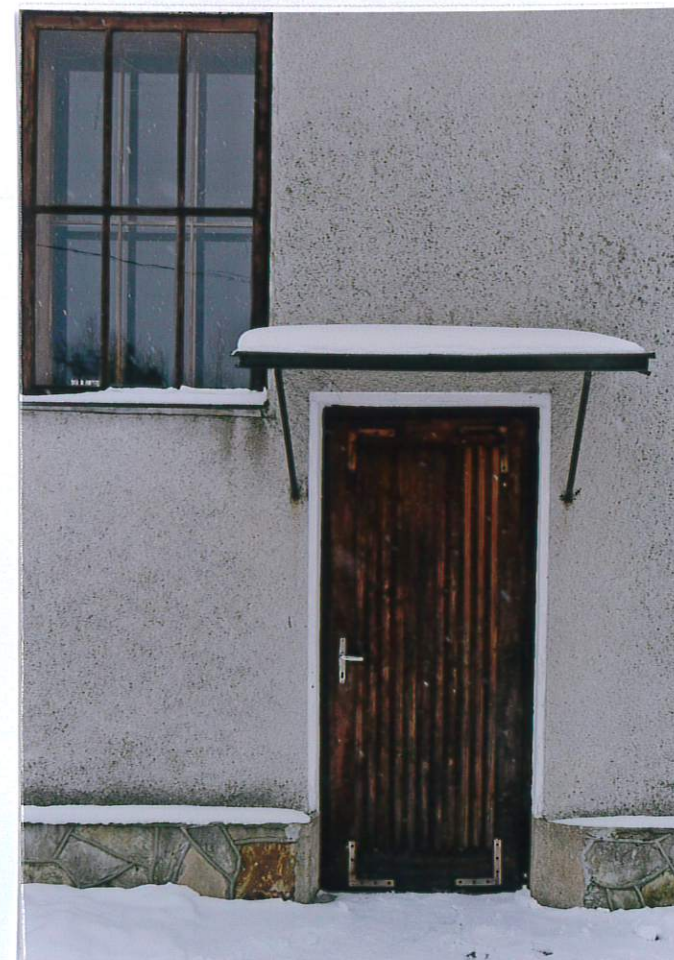


Fot. 4. Tablica na ścianie północnej prezbiterium.



Fot. 5. Wieżyczka na prezbiterium.

1. Miejscowość	KOLONIA OSSA	5. Nazwa zabytku (jak w karcie), adres	6. Zawartość załącznika:
2. Gmina	Odrzywół	KAPLICA DWORSKA PW. ŚW. TERESY OD DZIECIATKA JEZUS Kolonia Ossa, 26-425 Odrzywół	Fotografie.
3. Powiat	przysuski		
4. Województwo	mazowieckie		



Fot. 6. Widok na część nawową od południowego-zachodu. Fot.7. Widok na część nawową od południowego-wschodu. Fot. 8. Wejście w ścianie zachodniej.



...a w obrębie przyziemia na ścianie zachodniej prezbiterium.



Fot. 10. Spękania narożnika południowo-wschodniego korpusu.



1. Miejscowość	KOLONIA OSSA	5. Nazwa zabytku (jak w karcie), adres	6. Zawartość załącznika:
2. Gmina	Odrzywół	KAPLICA DWORSKA PW. ŚW. TERESY OD DZIECIATKA JEZUS Kolonia Ossa, 26-425 Odrzywół	Fotografie.
3. Powiat	przysuski		
4. Województwo	mazowieckie		



Fot. 13. Widok na prezbiterium.



Fot. 14. Prezbiterium, widok na ołtarz i ścianę wschodnią.



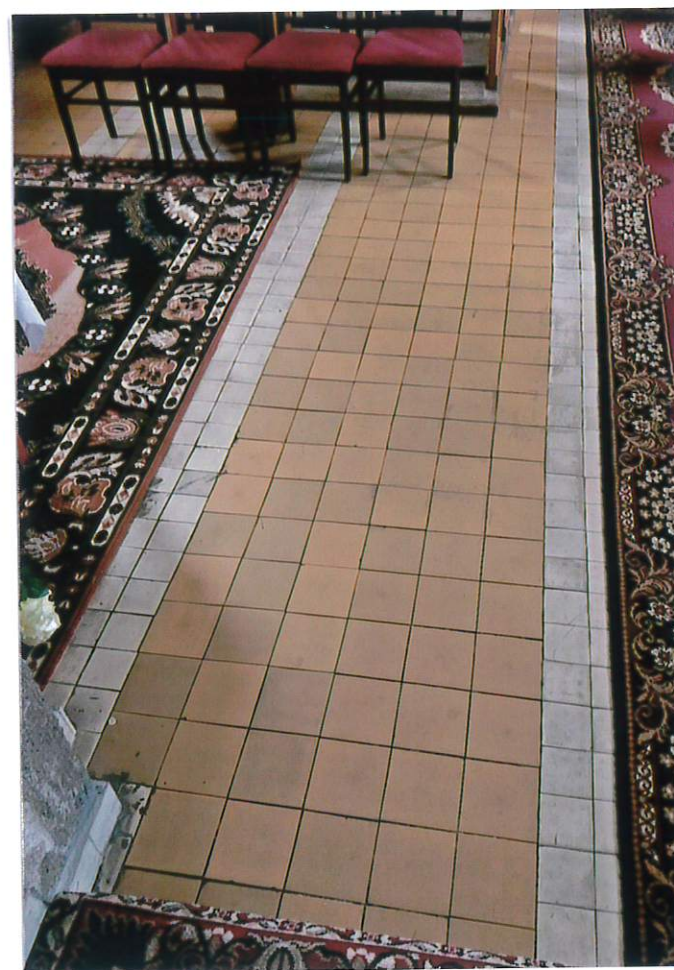
Fot. 15. Prezbiterium, widok na ścianę zachodnią.



Fot. 16. Zasolenia ścianie między nawą a prezbiterium
(od zachodu)



Fot. 17. Prezbiterium, sufit).



Fot. 15. Nawa, posadzka.